

# Tervetuloa vanhempainiltaan!

Latokartanon peruskoulu 21.8.2024

virka-apulaisrehtori Juha-Matti Saario

Helsinki



# Henkilökunnan esittäytyminen

# Kaupunkistrategian tavoitteet

1. Kaikki koulut ja päiväkodit ovat hyviä.
2. Hyvinvointi.
3. Parannetaan henkilöstön veto- ja pitovoimaa ja työoloja yhdessä.
4. Teemme Helsingistä lukemisen ja lukutaidon pääkaupungin.



# Asiakaskokemuskysely keväällä 2024

- Helsingin perusopetusta arvioivat 1., 5. ja 8. luokan oppilaat sekä heidän huoltajansa.
- Kyselyyn vastasi yli 7892 oppilasta ja lähes 3878 huoltajaa.
- Asiakaskyselyn tulokset ovat hyvät.
  - Huoltajien kokonaistyytyväisyys kouluun ja opetukseen on korkealla tasolla. Tyytyväisyydessä on kuitenkin pientä laskua edelliseen mittaukseen (2022) verrattuna.
  - Oppilaiden tyytyväisyys laski edellisestä mittauksesta.
  - Huoltajien kokonaistyytyväisyys oli 5,64 ja oppilaiden 5,5 asteikolla 1–7.

	2024	2022	2020
Oppilaat	7892	8725	10975
Huoltajat	3878	3925	5487

# Kyselyn kokonaistulos

## Latokartanon peruskoulu

### Tulokset 2024

Kyselyn väittämissä arviointiasteikko oli 1 (täysin eri mieltä) – 7 (täysin samaa mieltä) sekä oppilaille että huoltajille.

Vastauksia			oppilaita
Oppilaat	109	42 %	257
Huoltajat	67	26 %	257

Oppilaskyselyn kokonaistulos:

Huoltajakyselyn kokonaistulos:

2024	2022	2020
<b>5,50</b>	6,25	5,39
<b>5,64</b>	5,71	5,71

## Kaupunki yhteensä 2024 tulokset K/A

Oppilaskyselyn kokonaistulos:

Huoltajakyselyn kokonaistulos:

2024	2022	2020
<b>5,38</b>	5,52	5,57
<b>5,83</b>	5,88	5,72
2024	2022	2020

# Latokartanon tulokset, oppilaiden vastaukset

- **Onnistumisia**

- Kokonaistyytyväisyys hyvä (5,50)
- Hyvinvoinnin kokonaistulos hyvä (5,83)
- Yksittäisiä korkeita pisteitä:
  - Minulla on koulussa kavereita (6,66)
  - Minulla on iltapäivätoiminnassa kavereita (6,45)
  - Saan koulussa apua, jos oppiminen on minulle vaikeaa (6,25)
  - Saan apua kotitehtävien tekemiseen, kun sitä tarvitsen (6,21)
  - Koen oloni turvalliseksi koulussa (6,13)
  - Jos jotakuta oppilasta kiusataan, koulun aikuisilta saa apua (6,14)

- **Kehitettävää**

- Osallistumisen kokonaispisteet heikommat (4,86)
- Yksittäisiä alhaisia pisteitä:
  - Koulussa on minua kiinnostavia kerhoja (4,17)
  - Voin joskus valita itse, miten oppitunnilla työskennellään (4,52)
  - Arviointi auttaa minua oppimaan (4,54)
  - Luokkani opiskelee välillä myös koulurakennuksen ulkopuolella (4,82)

# Latokartanon tulokset, huoltajien vastaukset

- **Onnistumisia**

- Kokonaistyytyväisyys on hyvä (5,64)
- Kodin ja koulun yhteistyö -osion tulos on hyvä (6,00)
- Yksittäisiä korkeita pisteitä:
  - Olen saanut kertoa lapsestani opettajalle (6,43)
  - Olen saanut keskustella opettajan kanssa lapseni koulunkäynnistä (6,28)
  - Opettajaa on helppo lähestyä lapseeni liittyvissä asioissa (6,30)
  - Tavoitan koulun henkilökunnan tarvittaessa (6,19)

- **Kehitettävää**

- Oppimisympäristöt (5,26)
- Yksittäisiä alhaisia pisteitä:
  - Koulun tilat tukevat erilaisia oppimisen tapoja (4,43)
  - Lapseni on saanut kuraattorin, psykologin tai terveydenhoitajan tukea (4,96)

# Latokartanon kehittämisen kohteet lukuvuonna 2024–2025

## 1. Yhteisöllisyys

- Kehitämme yhteisöllisyyttä tukevia toimintarakenteita

## 2. Kiinnittyminen

- Vahvistamme oppilaiden koulu yhteisöön kiinnittymistä ja läsnäoloa





# Arvot ja ydinsäännöt

Henkilökunnan, huoltajien ja oppilaiden ajatukset  
Latokartanon peruskoulu 2024–2025

# Huoltajien tärkeinä pitämät arvot

1. Toisen kunnioittaminen (31)
2. Toisen huomioiminen (18)
3. Hyvä käytös / kohteliaisuus (15)
4. Tasa-arvo / yhdenvertaisuus (15)
5. Toisen arvostaminen / arvostava  
kohtaaminen (13)
6. Oikeudenmukaisuus (12)



# Huoltajien ehdottamat ydinsäännöt

1. Työrauha / opiskelurauha (27)
2. Toisen kunnioittaminen (24)
3. Älä kiusaa (22)
4. Ystävällisyys (20)



# Oppilaiden tärkeinä pitämät arvot

1. Ystävällisyys (10)
2. Hyvä käytös (10)
3. Tasa-arvoisuus (10)
4. Toisen hyvä kohtelu (8)
5. Oppiminen (6)
6. Toisen kunnioittaminen (5)

# Oppilaiden ehdottamat ydinsäännöt

1. Älä kiusaa (21)
2. Kunnioita toisia (12)
3. Ole ystävällinen toisia kohtaan (9)
4. Ei väkivaltaa (6)
5. Ei rasismia tai syrjintää (5)

# Ydinsäännöt

- Olen ystävällinen kaikille
- Kouluun tullaan opiskelemaan
- En kiusaa

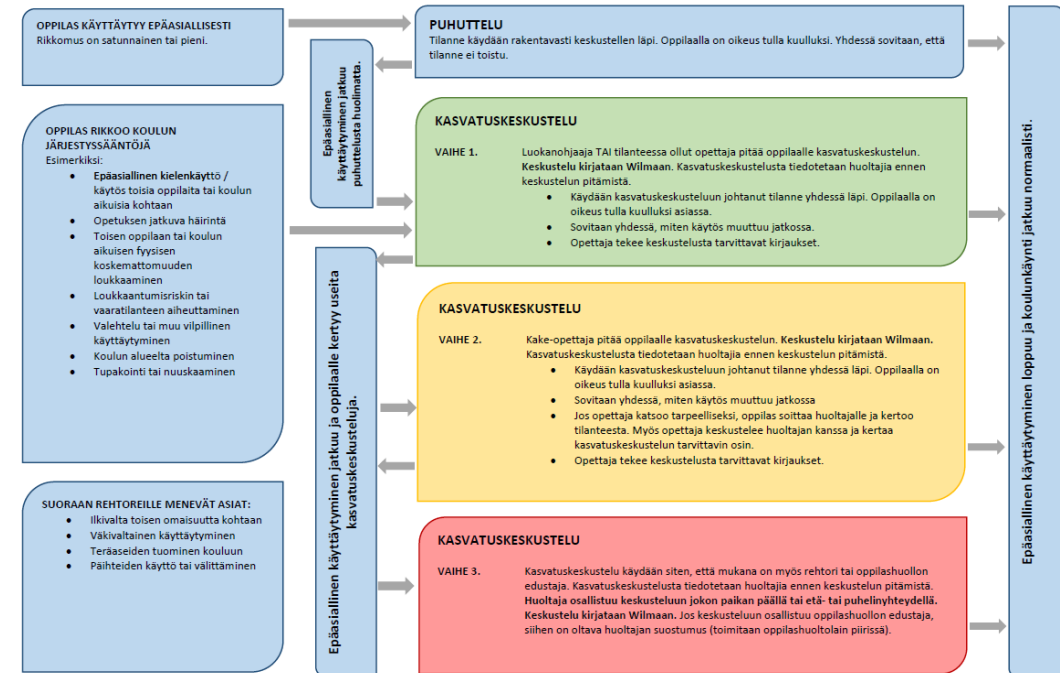
# Ydinsäännöt

- **Olen ystävällinen kaikille**
  - Puhun asiallisesti. Tervehdin ja kiitän.
  - Huomioin toiset. Liikun ja jonotan rauhallisesti.
- **Kouluun tullaan opiskelemaan**
  - Saavun oppitunnille ajoissa ja pidän opiskelutarvikkeet mukana.
  - Pyydän puheenvuoroa ja kuuntelen muita.
  - Annan työrauhan itselleni ja muille.
  - Jätän puhelimen ja ulkovaatteet niille kuuluville paikoille.
- **En kiusaa**
  - En syrji, loukkaa enkä vahingoita ketään.
  - Annan jokaisen olla oma itsensä.
  - Kerron aikuiselle, jos huomaan kiusaamista.

# Ei-toivottuun käytökseen puuttuminen

- Kasvatukselliset keinot
  - Puhuttelu / keskustelu
- Perusopetuslain mukaiset kurinpitotoimet
  - Kasvatuskeskustelu 1, 2 ja 3
  - Jälki-istunto
  - Kirjallinen varoitus
  - Määräaikainen erottaminen
  - Rangaistukset merkitään Wilmaan

Latokartanon kasvatuskeskustelumalli





# Näin ratkomme konflikteja Latiksessa

## KAKE

- Sääntörikkomuksista määrätään kasvatust keskustelu eli kake.
  1. Kake: luokanopettaja tai ryhmän ohjaaja tai tilanteessa ollut opettaja
  2. Kake: kake-opettaja
  3. Kake: rehtori. Mukana on myös huoltaja ja tarvittaessa moniammatillisia henkilöitä.
- Kasvatust keskustelun käytännöt on kuvattu tarkemmin kake-mallissa.

## LEK (Latis Ei Kiusaa)

- Oppilaiden välinen kiusaamistilanne
  - Jatkuva
  - Pitkäaikaista

## RESTO

- Konfliktissa olleet oppilaat osallistuvat aktiivisesti asiansa ratkaisemiseen.
- Tavoitteena on sopia siitä, miten jatkossa toimitaan, ettei konflikti toistu.
- RESTOssa ei haeta rangaistuksia eikä syyllisiä, vaan ratkaisua ja sovintoa.

## VERSO

- Vertaissovittelu pohjautuu restoratiiviseen lähestymistapaan.
- Sovittelijoina toimivat koulutetut verso-oppilaat.
- Vapaaehtoinen tapa ratkaista oppilaiden välisiä ristiriitoja.
- Sovittelun elementit:
  - Tasapuolinen kohtaaminen ja kuuntelu
  - Keskustelu
  - Reflektio ja ymmärryksen lisääntyminen
  - Yhteisten ratkaisujen hakeminen ja ylläpito.

**AIKUINEN SELVITTÄÄ**

**VERSO-OPPILAS SELVITTÄÄ**

# Latiksen hyvinvointimalli



Uusi hyvinvointimalli on otettu käyttöön syksystä 2022 lähtien.

Kaikki luokka-asteet (1-9) noudattavat samaa mallia.

Hyvinvointimallin pohjana on Mieli ry:n materiaali.

Toteutuu kuukausittain eri oppiaineiden tunneilla.

# Hyvinvointimallin teemat

## Kaveruus

- Elokuu: ryhmäytyminen
- Syyskuu: kaveritaidot
- Lokakuu: tunnetaidot

## Arki

- Marraskuu: hyvä arki
- Joulukuu: selviytymistaidot

## Minä

- Tammikuu: itsetuntemus ja vahvuudet
- Helmikuu: unelmat ja kiitollisuus
- Maaliskuu: turvallisin mielin kehossani

## Yhteisö

- Huhtikuu: arvot ja asenteet
- Toukokuu: yhdessä toimiminen

# KIUSAAMISEN VASTAINEN SUUNNITELMA

## Latokartanon peruskoulu

### MITÄ KIUSAAMINEN ON?

Kiusaamista on toistuvasti yhteen tai useampaan kohdistuva fyysinen, henkinen tai sosiaalinen väkivalta, jonka tarkoituksena on häpäistä, sastuttaa tai eristää kohteena oleva.

### ENNALTAEHKÄISEVÄ TOIMINTA

- Hyvinvoinnin vuosikello: tunne- ja vuorovaikutustaitoja vahvistavat oppitunnit ja taitojen korostaminen koulun arjessa
- Selkeät toimintaohjeet käytöksestä, jota odotetaan
- Välituntivalvonta sekä sisällä että ulkona
- Jatkuva ryhmäyttäminen
- Yhdessä oppilaiden ja huoltajien kanssa laaditut järjestyssäännöt
- Yhteisöllinen oppilashuolto
- Säännöllinen yhteydenpito koulun ja kodin välillä
- Tukioppilastoiminta, kummioppilastoiminta ja vertaisohjaajatoiminta
- Alueellinen yhteistyö harrastustoimintojen kanssa

### KIUSAAMISEEN PUUTTUMINEN

Kun epäilet kiusaamista

- Varmista, että tilanteeseen puututaan ja se selvitetään. Havainnoi ja varmista välittömästi, mistä tilanteesta on kyse. Sopikaa uusi aika osapuolten kanssa ja palatkaa asiaan mahdollisimman pian
- Selvittelyn ja sopimisen jälkeen sovitaan seuranta-aika osapuolten kesken.
- Palataan asiaan seurantajakson päätteeksi. Jos tilanne vaikuttaa pitkittyneeltä, otetaan yhteyttä LEK-tiimiin.

### KOULUN SISÄINEN PUUTTUMINEN

- Koulun sisäinen selvittely
- LEK-tiimi
- Kasvatuskeskustelut
- Verso / Resto
- Kiusaajan ja kiusatun yksilöllinen tuki
- Luokkainterventio ja ryhmän tukeminen moniammatillisesti

### JOS KIUSAAMINEN TÄYTTÄÄ RIKOKSEN TUNNUSMERKIT

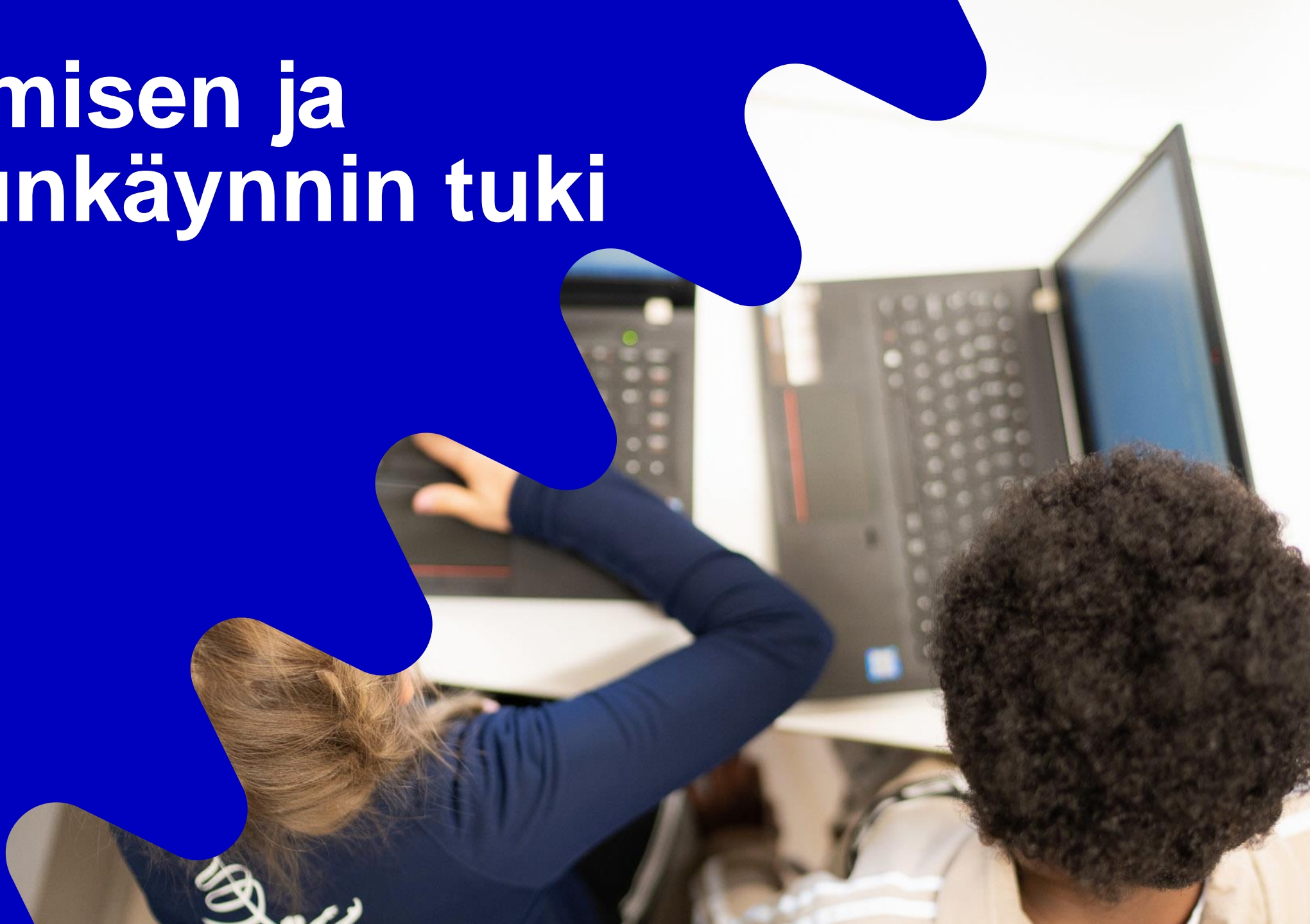
- Poliisi
- Poliisin ennalta estävä toiminta
- K-O-toiminta
- Lastensuojelu
- Koulun kanssa yhteistyössä toimivat viranomaiset ja kansalaisjärjestöt

### KIUSATUN JA KIUSAAJAN TUKEMINEN

- Kiusatulle tarjotaan moniammatillista tukea
- Kiusatulle tarjotaan mahdollisuutta valita itselleen tukihenkilön koulun aikuisista
- Tukihenkilö ja oppilas tapaavat säännöllisesti
- Varmistetaan, että myös kiusaaja saa moniammatillista tukea.

# Oppimisen ja koulunkäynnin tuki

Helsinki



# Oppimisen ja koulunkäynnin tuki

- Oppilasta tuetaan oppimisessa tarpeen mukaan
- Vastuuhenkilönä oma opettaja, mukana yhteistyössä voi olla muita koulun aikuisia
  - erityisopettaja, S2-opettaja, kouluvalmentaja, kuraattori, psykologi
- Tuen kolme tasoa: yleinen, tehostettu ja erityinen tuki
- Tuen tarpeesta ja muutoksesta keskustellaan oppilaan ja huoltajan ja kanssa
- Pedagogiset asiakirjat (HOJKS, oppimissuunnitelma, pedagoginen selvitys jne.) voidaan avata Wilmaan huoltajan luettavaksi

# Opiskeluhuollon henkilöstö

## Psykologit

- Katja Helenius Latokartanon peruskoulussa kolme päivää viikossa.
- Toisen psykologin vastuualue: kakkoset, viitoset ja seiskat (puuttuu toistaiseksi)
- Tutkimuksia hoidetaan keskitetyn palvelun kautta

## Kuraattorit

- Leila Lillqvist pääkoululla joka päivä, vastuualueena luokat 1–6
- Alina Suvitie, vastuualueena luokat 7–9, pääkoululla kolme päivää viikossa

## Terveystenhoitajat

- Linda Rautiainen pääkoululla joka päivä
- Karliina Kujala Leskenlehdessä ke, to ja pe.

## Kouluvalmentaja

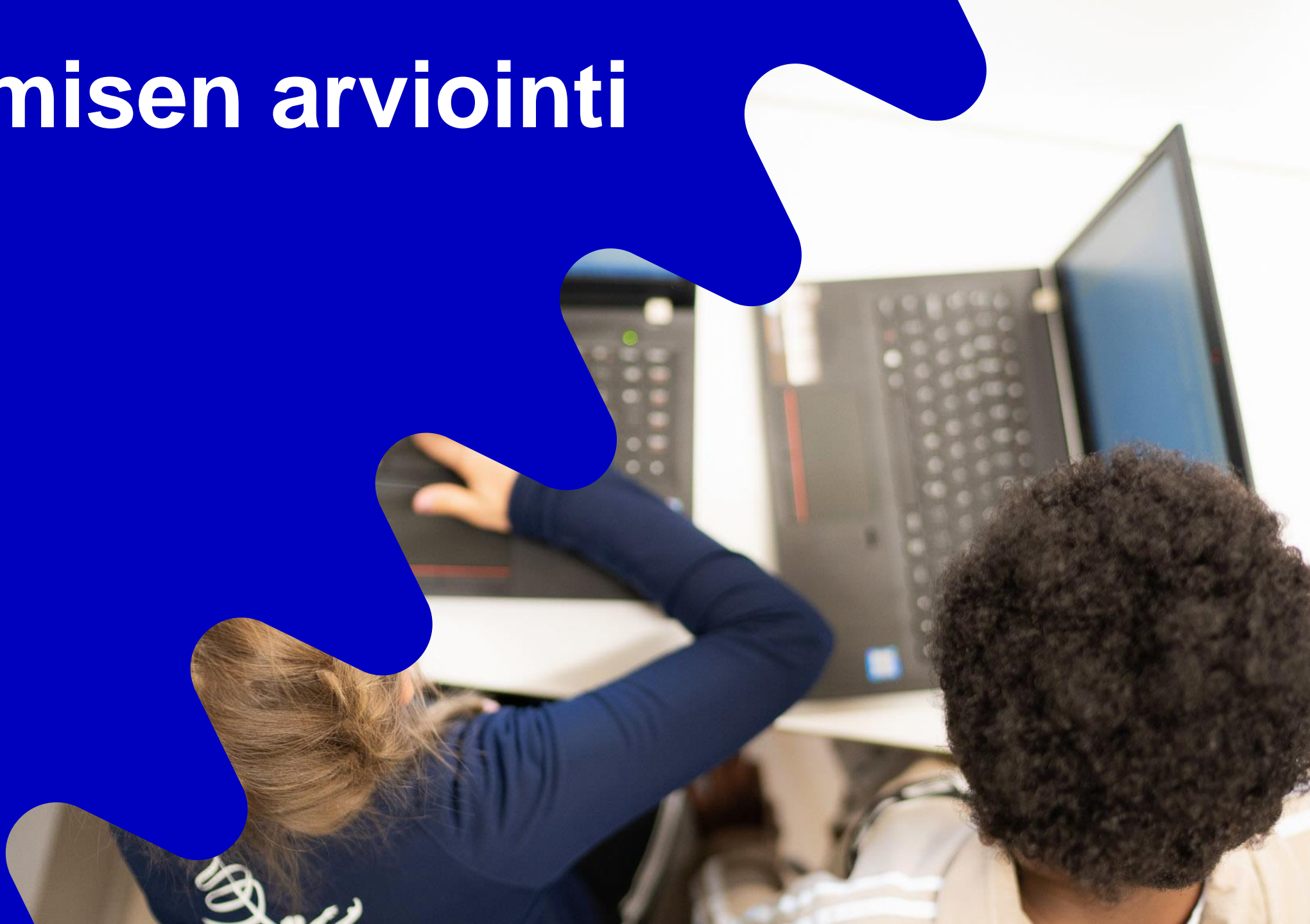
- Marjo Ruotsalainen Latokartanon peruskoulussa joka päivä

**Yhteyttä voi ottaa  
puhelimitse tai  
Wilman kautta.**

**Yhteystiedot  
koulun sivuilla ja  
Wilmassa.**

# Oppimisen arviointi

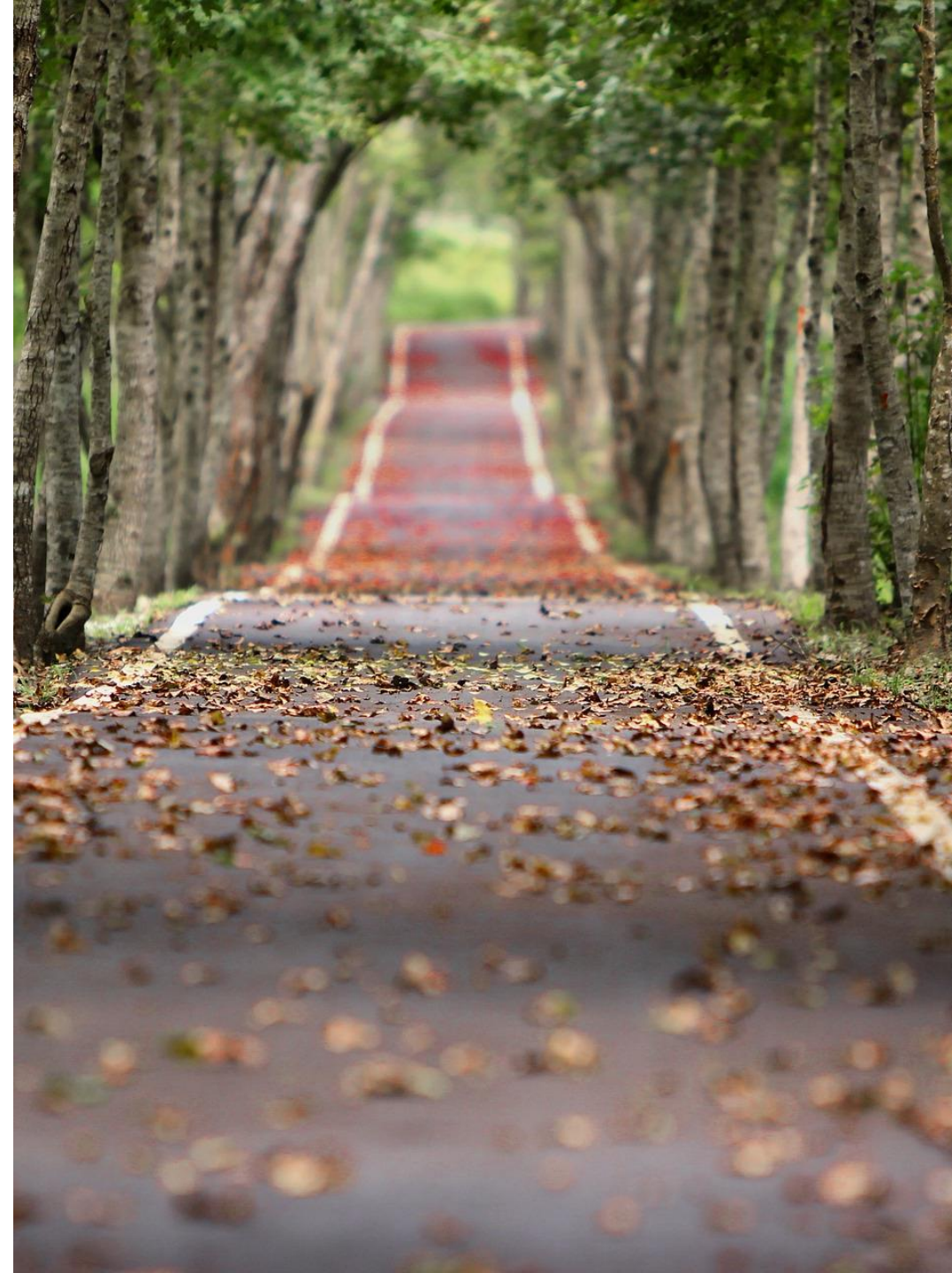
Helsinki





# Oppimisen arviointi Latokartanossa

- Oppimiskeskustelu marraskuussa (viikko 45)
  - Kaikki luokka-asteet 1–9
- Välitodistus
  - Luokka-asteet 4–9
- Lukuvuositodistus lukuvuoden lopussa
  - Kaikki luokat 1–9
- Jatkuvaa arviointia ja palautetta oppimisen edistymisestä annetaan erilaisin tavoin opintojen edetessä.



# Viestintä kodin ja koulun välillä

- Ensisijainen yhteyshenkilö oppilaan kotiin on oma luokanopettaja
- Pääasiallinen viestintäväline Wilma
- Keskustelua vaativissa asioissa kannattaa jättää opettajalle soittopyyntö Wilmaan
- Rehtorin kuukausittainen tiedote julkaistaan Wilmassa ja koulun kotisivuilla
- Lukuvuositedote 2024–2025 löytyy Wilman pysyvistä tiedotteista ja koulun nettisivuilta
- Koulun ajankohtaisista tapahtumista kerrotaan lisäksi koulun kotisivuilla, Facebook-sivuilla ja Instagramissa.

# Poissaoloista

- Oppilaiden poissaoloja seurataan ja niihin puututaan kaupungin uuden ohjeistuksen mukaisesti.
- Puuttumisen kynnyks on kohtalaisen matalalla. Tärkeää on yhteistyö ja yhteinen keskustelu poissaolojen syistä.
- Jos oman lapsen runsaat poissaolot huolettavat, voit olla yhteydessä ryhmänohjaajaan tai oppilashuollon henkilökuntaan.
- Myös huoltaja voi merkitä poissaolon luvattomaksi.

# Poissaoloihin puuttumisen toimintamalli

## Ennalta- ehkäisy

Kaikki oppilaat

Luokanopettaja/-valvoja  
Rehtori ja yhteisöllinen  
opiskeluhoolto  
Huoltajat ja koulun aikuiset

- ▶ Läsnaolon ja kouluun kiinnittymisen tukeminen
- ▶ Poissaolojen systemaattinen seuranta
- ▶ Kodin ja koulun yhteistyö

## Varhainen puuttuminen

Oppilaat, joilla  
5–10 % poissaoloja

Luokanopettaja/-valvoja  
Oppilas ja huoltaja  
Opiskeluhoolto

- ▶ Poissaolojen syiden selvittäminen
- ▶ Opiskeluhoollon konsultointi
- ▶ Suunnitelman laadinta poissaolojen vähentämiseksi
- ▶ Kodin ja koulun yhteistyö

## Vahva tuki

Oppilaat, joilla  
10–20 % poissaoloja

Luokanopettaja/-valvoja  
Oppilas ja huoltaja  
Monialainen asiantuntijaryhmä

- ▶ Monialaisen asiantuntijaryhmän kokoaminen
- ▶ Vahvan tuen suunnitelman laatiminen

Etunimi Sukunimi

# Ylimääräinen vapaa

- Opettaja voi myöntää korkeintaan 5 koulupäivää
- Pidemmät vapaat anotaan rehtorilta
- Vapaat haetaan Wilmassa: *Wilma* → *Hakemukset ja päätökset* → *Tee uusi hakemus* → *Lyhytaikainen poissaolo koulutyöstä* (toimii vain Wilman selainversiolla)
- Opintojen edistyminen ylimääräisen vapaan aikana on huoltajan vastuulla

**Latokartanon  
peruskoulun  
vanhempainyhdistys  
eli**

**LATVA**



# Ketä kuuluu Latvaan? Mitä me haluamme?

Joukko ala- ja yläasteen vanhempia tekemässä yhteistyötä oppilaiden, muiden vanhempien ja koulun henkilökunnan kanssa

**KIVA KAVERI  
STIPENDI**



**OLE LUOKKASI KIVA KAVERI  
JA SINUT PALKITTAAN  
KEVÄÄLLÄ STIPENDILLÄ**



Haluamme

- yhteisöllisyyttä
- edistää oppilaiden hyvinvointia sekä
- osallistua tarvittaessa hankintoihin
- edistää koulun ja kodin yhteistyötä
- jakaa "Kiva kaveri" stipendit keväisin jokaisen luokan oppilaalle

## Mitä teemme?

## Miten voin auttaa?

Viime vuonna keräsimme joulumyyjäisillä ja TueTiimiä –kampanjalla rahaa oppilaiden uusia välituntivälineitä varten. Saimme hankittua paljon uusia lautapelejä, korispalloja, hyppynaruja ym.

Tänä vuonna olemme mukana koulun apuna järjestämässä toimintaa koulupäivänä lauantaina 28.9.

### **Tule mukaan oman aikataulun mukaisesti**

- kokouksiimme kehittämään ja ideoimaan
- leipomalla myyjäisiin
- auttamaan tapahtumapäivinä

Rennolla ja hyvällä mielellä mukaan!





# Mukaan toimintaan tai tue toimintaamme – me kiitämme!



---

Seuraa meitä somessa ja tiedät missä mennään



latokartano\_vanhempainyhdistys



Latokartanon peruskoulun vanhempainyhdistys

Liity postituslistalle [lati.vanhempainyhdistys@gmail.com](mailto:lati.vanhempainyhdistys@gmail.com)

Tue toimintaamme kannatusmaksulla 10€ tai haluamallasi avoimella summalla

tilille FI58 4730 0010 6115 06 kirjoittamalla kannatusmaksu tai

MobilePaylla 050 554 2585 (Mia Lappalainen) Kirjoita viestiin LATVA

**Hyvää lukuvuotta  
2024–2025!**