

# Saukonpaadenranta 2 lisätilat

Helsingin Kaupunkiympäristö

Tilaisuus alkaa klo 16:00

# Tilaisuuden ohjelma

- 16.00 Tervetuloa, ohjelma ja käytännöt**  
Puheenjohtajana asiakaspäällikkö Sanna Rautajärvi
- 16.05 Saukonpaadenranta 2 lisätilat**  
Asiakaspäällikkö Sanna Rautajärvi
- 16.15 Säteilyturvallisuus**  
STUK, Ylitarkastaja Sampsa Kaijaluoto
- 16.30 Kysymykset ja keskustelu**
- 17.00 Tilaisuus päättyy**



# Esiintyjien esittäytyminen

**Kaupunkiympäristön toimiala**  
**Sanna Rautajärvi, asiakaspäällikkö**

**Ulkopuoliset konsultit**  
**Sampsa Kaijaluoto, STUK, ylitarkastaja**

**Lisäksi mukana**

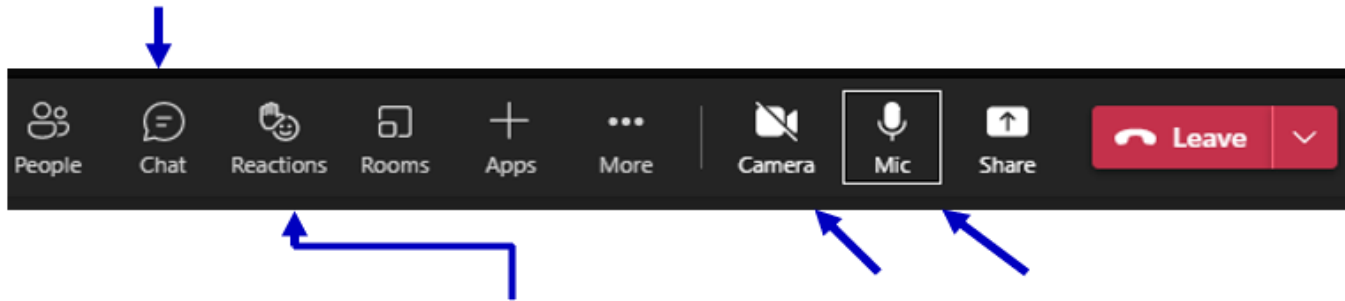
**Kasvatuksen ja koulutuksen toimialalta**  
**Mauno Kemppi, tilapalvelujohtaja**

**Kiinteistön omistajan edustaja**  
**Taru Kuusisto**



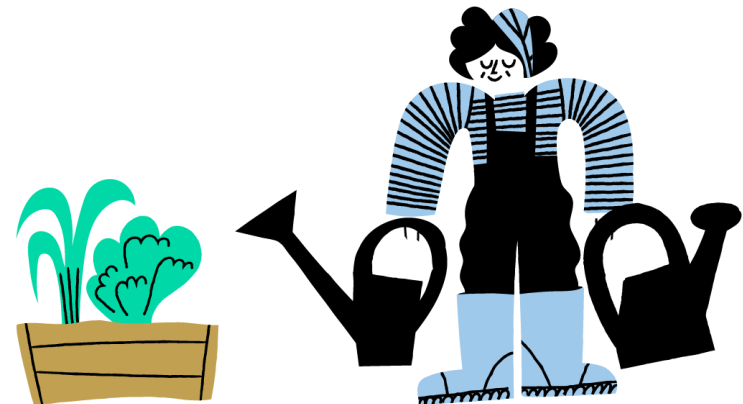
# Tilaisuuden käytännöt

- Alussa esitykset
- Esityksien jälkeen on aikaa kysymyksille, kommenteille ja keskustelulle.
- Kysymyspalstalla eli chatissa voit kysyä ja kommentoida jo esityksen aikana // esittely osuuden jälkeen. Jos olet liittynyt mukaan kirjautuneena, kommentissa näkyy nimesi.



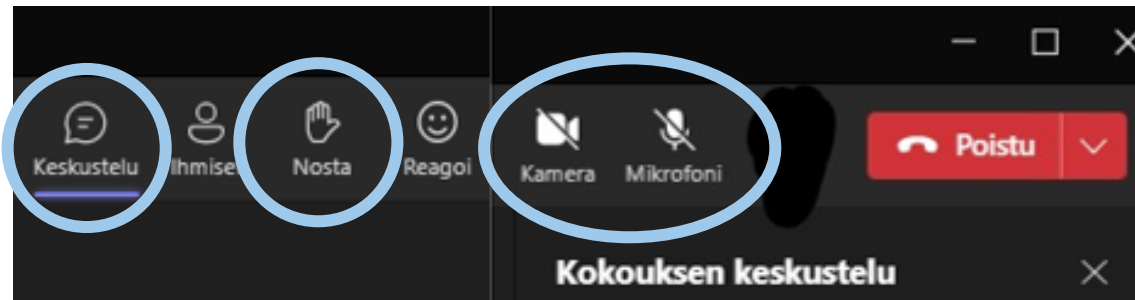
Keskusteluosuudessa voit pyytää puheenvuoroa nostamalla virtuaalista kättä

Pidä kamera ja mikrofoni suljettuina (viiva päällä). Voit avata ne vasta, kun saat pyytämäsi puheenvuoron.



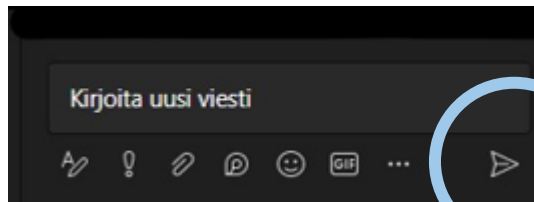
# Vinkkejä tekniikkaan

- Henkilötietojen käsittely: olet voinut liittyä tilaisuuteen anonymisti tai Microsoft-tunnuksilla kirjautuneena. Huomioithan, että jos olet liittynyt kirjautuneena, nimesi näkyy muille osallistujille sekä chatissa. Lue lisää henkilötietojen käsittelystä, linkki chatissa.
- Näin kysyt ja kommentoit:



Pidä kamera ja mikrofoni suljettuina (viiva päällä). Voit avata ne vasta, kun saat pyytämäsi puheenvuoron.

Pyydä puheenvuoro nostamalla kättä



Avaa keskustelu eli chat yläpalkista

Kirjoita kommenttisi tekstikenttään.

# Tilaisuuden pelisäännöt



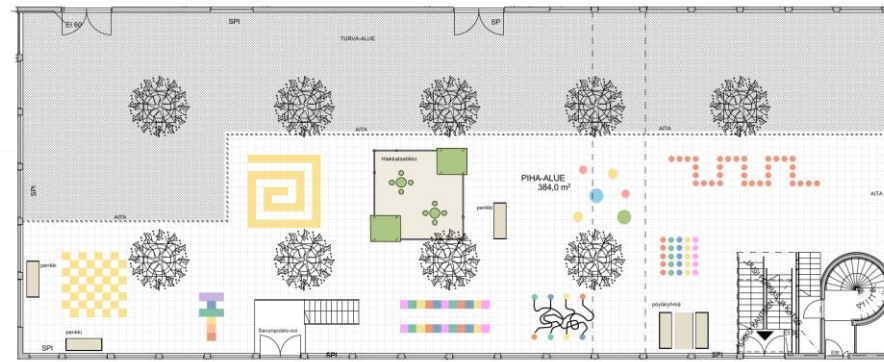
- Edetään ohjelman mukaan:
  - Kysymyksiin vastataan esitysten jälkeen.
- Kirjoitathan kommenttisi chatiin asiallisesti:
  - Emme halua lukea kiroilua tai toisia ihmisiä loukkaavia kommentteja.
- Otathan muut huomioon
  - esitä asiasi lyhyesti, että aikaa jää muidenkin puheenvuoroille
  - kuuntele muita
- Tehdään tilaisuudesta mukava kaikille:
  - Voimme olla asioista eri mieltä ja tarkastella asioita eri näkökulmista, mutta ei mennä henkilökohtaisuuksiin vaan arvostetaan kanssakaupunkilaisia ja kaupungin asiantuntijoita.

# Kertaus

- 6.3. tilaisuudessa käytiin läpi
  - Lisätilojen tarve on syksystä 2024 kesään 2027
  - Lisätiloja kartoitettiin eri vaihtoehtoilla, joista valikoitui Saukonpaadenranta 2
  - Tilamuutokset on suunniteltu tiloihin ja purkutyöt aloitettu. Tiloille on haettu rakennuslupaa ja lähialueen leikkipuistoihin on haettu käyttöoikeuksia.
  - Esitys säteilyturvallisuudesta
  - Lupaus uudesta tilaisuudesta

# Tilanne nyt

- Tiloille on saatu rakennuslupa ja lähialueen leikkipuistoihin on haettu käyttöoikeudet.
- Kulkeminen leikkipuistoihin on tarkasteltu liikennesuunnittelijan kanssa ja ainoastaan Länsisatamankadun ylityksiä varten tarvitaan pieniä muutostöitä:
  - Lapsista varoittavat liikennemerkit
  - Mahdollisesti hidasteita ajoradalle (vaativat vielä selvitystä)
- Sisätilojen osalta käyttö on turvallista ilman lisäselvityksiä
- Selvitykset sisäpihan käyttöönotosta on toimitettu Kaskon lautakunnalle
- Sisäpihan osalta:
  - Docrates on toimittanut STUKille ennakkolausuntopyynnön pihan käytöstä.
  - STUK on antanut lausunnon, jossa toteaa esitetyn lisäsuojauksen riittäväksi. Lopullinen varmuus suunniteltujen suojauksien riittävydestä ja oikeellisuudesta saadaan paikanpäällä tehtävien annosmittausten avulla.
  - Jos sisäpiha otetaan käyttöön, on sinne suunniteltu suoja-alue, jonka käyttö on aidalla estetty ja aidan takana on säteilyvaaramerkit. Käyttöön jäävä piha-alue on turvallinen eikä säteilyvaaramerkit koske tätä aluetta.





# Jatko

- Kasko lautakunta päättää tilojen käyttöönotosta 9.4.2024 pidettävässä kokouksessa
- Varaudutaan siihen, että sisäpihaa ei oteta käyttöön, vaikka sen suunniteltu käyttö on selvitysten perusteella todettu turvalliseksi. (Ulkoilua varten on saatu käyttöoikeuksia lähialueen puistoihin, jolloin ulkoilu tapahtuu pelkästään näillä puistoalueilla.)
- Sisätilojen rakentaminen on käynnissä ja tavoiteaikataulu käyttöönotolle elokuussa 2024. Tilojen rakentamisen osalta ollaan vielä aikataulussa, mutta myöhästymisiin ei ole varaa.



# **Säteilyturvallisuus, Teams-tilaisuus Saukonpaadenranta 2**

2.4.2024

Ylitarkastaja Sampsa Kaijaluoto

# Säteilyturvakeskuksen (STUK) rooli

- STUK on riippumaton ja puolueeton viranomainen, joka edistää ja valvoo säteilyturvallisuutta ja ydinenergian käytön turvallisuutta.
- Säteilyn käyttö on Suomessa luvanvaraista. STUK myöntää säteilyn käytön turvallisuusluvut ja valvoo säteilyn käyttöä.



# Turvallisuuslupa ja toiminnanharjoittaja

- Toiminnanharjoittajalla tarkoitetaan säteilyn käytön turvallisuusluvan haltijaa.
- Toiminnanharjoittaja vastaa toiminnan säteilyturvallisuudesta. Tätä vastuuta ei voida siirtää toiselle.
- Toiminnanharjoittajan on huolehdittava siitä, että sen käytettävissä on toiminnan luonteeseen ja laajuuteen katsoen tarpeellinen asiantuntemus.

# Säteilylähteet säteilyn käytössä

- Radioaktiiviset aineet
  - Radioaktiiviset lääkeaineet isotooppikuvantamisessa
  - Isotooppihoidot
  - Tykösädehoito
  - Mittalaitteet
- Sähköisesti säteilyä tuottavat laitteet
  - Röntgenkuvaus
  - Lineaarikiihdyttimet ulkoisessa sädehoidossa
  - Tuotanto syklotroneilla

Turvallisuusnäkökohtia

# Säteilynsuojelun yleiset periaatteet

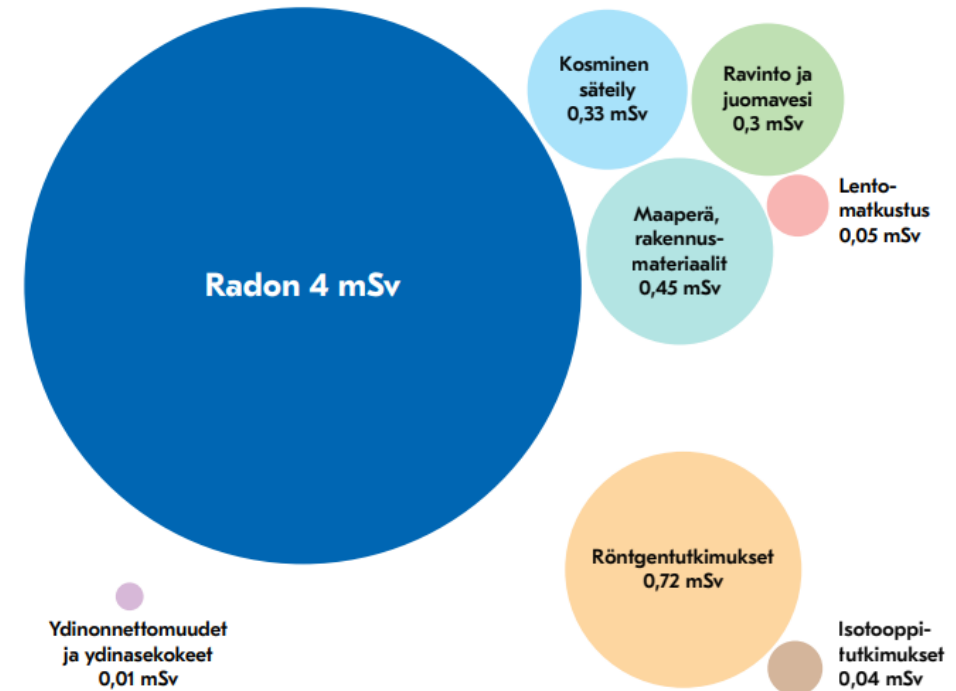
- Säteilytoiminta ja suojelutoimet ovat oikeutettuja, jos saavutettava kokonaishyöty on suurempi kuin aiheutuvat haitat ([oikeutusperiaate](#)).
- Säteilysuojelun optimoimiseksi työperäinen altistus ja väestön altistus ionisoivalle säteilylle on pidettävä niin vähäisenä kuin se käytännöllisin toimenpitein on mahdollista sekä lääketieteellinen altistus on rajoitettava välttämättömään tarkoitettun tutkimus- tai hoitotuloksen saavuttamiseksi tai toimenpiteen suorittamiseksi ([optimointiperiaate](#)).
- Säteilytoiminnassa työntekijän ja väestön yksilön säteilyannos ei saa olla annosrajaa suurempi ([yksilönsuojaperiaate](#)).

# Säteilyturvallisuus säteilyn käyttöpaikan läheisyydessä

- Käyttöpaikan säteilyturvallisuus suunnitellaan aina niin, ettei säteilyn käytöstä aiheudu haittaa ympäröiviin sisä- tai ulkotiloihin.
- Sama koskee tilannetta, jossa säteilyn käyttö tai toiminta ympäröivissä tiloissa muuttuu.
- Säteilyturvallisuudesta huolehtiminen tällaisissa tapauksissa on koeteltua ja normaalia toimintaa.
- Toiminnanharjoittajilla on käytettävissään pätevät asiantuntijat.
- Säteilyturvallisuus säteilyn käyttöpaikan läheisyydessä voidaan toteuttaa monin eri teknisin ratkaisuin.
  - Ratkaisuja voivat olla mm. säteilysuojat ja etäisyyden kasvattaminen säteilyn lähteisiin (mm. aidat).
  - Toiminnanharjoittaja katsoo mikä ratkaisu on paras missäkin tilanteessa.
- STUK valvoo toiminnan turvallisuutta, hyväksyy lupamuutokset ja vahvistaa turvallisuusarviot.
- Toiminta säteilyn käyttöpaikan läheisyydessä ei edellytä siihen osallistuvilta erityistoimia.
  - Tiloissa voidaan työskennellä, opiskella ja viettää aikaa, kuten muissakin tiloissa.

# Optimointi edellyttää säteilytoiminnasta aiheutuvien säteilyaltistusten pitämistä hyvin matalalla tasolla

- Suomalaisen keskimääräinen säteilyaltistus on 5.9 mSv vuodessa
- Tyypillinen taustasäteilyn taso Suomessa on 0,1  $\mu$ Sv/h (0,0001 mSv/h), eli n. 0,9 mSv vuodessa
  - Helsinki Kumpula 0,135  $\mu$ Sv/h (2.4.2024)
- Säteilysuojelu säännösten mukaan toiminnanharjoittajan säteilytoiminnasta saa aiheutua kansalaiselle vuodessa 0,1 mSv altistus
- Kun toiminta järjestetään säännösten mukaisesti on altistus muille ihmisille hyvin vähäinen



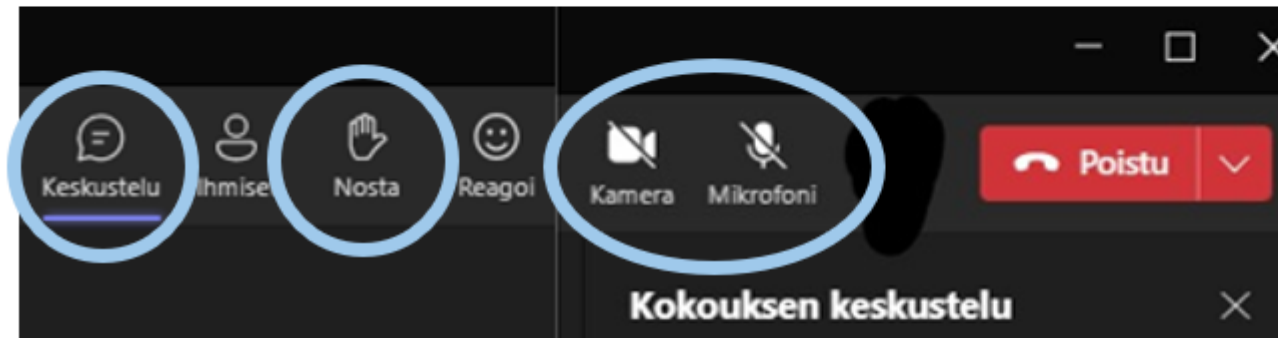
**KUVA 9.** Vuonna 2018 suomalaisten saama ionisoivan säteilyn aiheuttama keskimääräinen efektiivinen annos oli 5,9 millisievertiä. Yli viisi millisievertiä on peräisin luonnon radioaktiivisista aineista ja alle yksi millisievert säteilyn lääketieteellisestä käytöstä. Ympäristössä olevien keino- ja luonnonradioaktiivisten aineiden osuus efektiivisestä annoksesta on hyvin pieni.

[Suomalaisten keskimääräinen säteilyannos | Säteilyturvakeskus STUK](#)



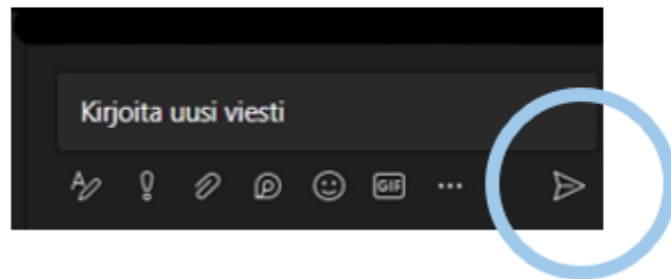
# Kysymykset ja keskustelua

- Näin kysyt ja kommentoit:



Pidä kamera ja mikrofoni suljettuina (viiva päällä). Voit avata ne vasta, kun saat pyytämäsi puheenvuoron.

Pyydä puheenvuoro nostamalla kättä



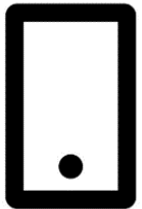
Avaa keskustelu eli chat yläpalkista

Kirjoita kommenttisi tekstikenttään.

# Kiitos osallistumisesta! Anna palautetta tai kysy asiakaspalvelustamme



Ota yhteyttä verkossa: [www.hel.fi/palaute](http://www.hel.fi/palaute)



Soita: 09 310 22 111



Tule paikalle: Työpajankatu 8, Kalasatama

Tarkista aukiolo etukäteen verkosta: [hel.fi/kaupunkiymparisto/asiakaspalvelu](http://hel.fi/kaupunkiymparisto/asiakaspalvelu)